

Husbygningskunst og tagværker.

Af stadsarkitekten i Tårnby kommune, arkitekt M.A.A. Poul Klausen.

DK 69 024 8

Et halvt år er gået, siden de to tagskred i Herlev og Kastrup opskræmte offentligheden. Begivenhederne affødte som bekendt boligministeriets cirkulære af 1. august 1963 om forstærkning af visse tagkonstruktioner samt et påbud om, at ejere af ejendomme med hanebåndsspærfag over åbne tagrum på støbte etageadskillelser over for bygningsmyndighederne skulle påvise, at konstruktionen havde den fornødne styrke, eller i modsat fald indsende forslag til forstærkning af konstruktionen.

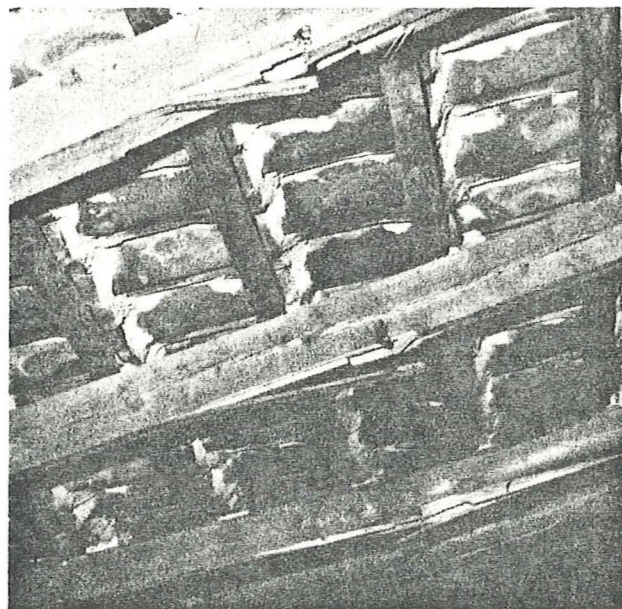
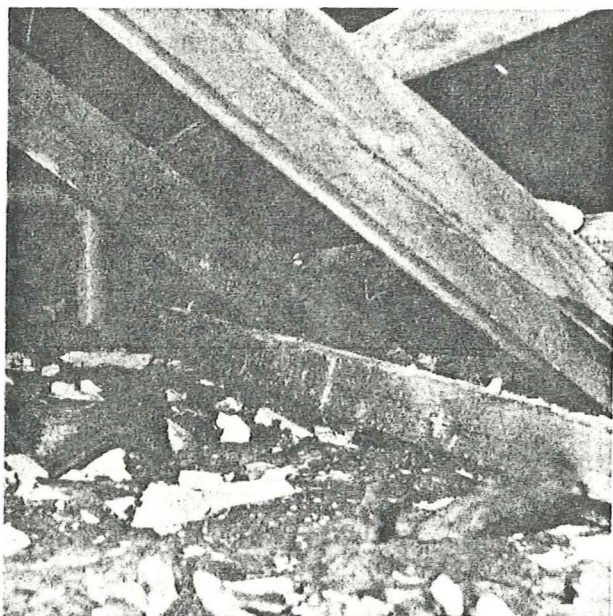
Af det væld af materiale, bygningsmyndighederne i det storkøbenhavnske område har modtaget, har

det vist sig, at der ingen principiell forskel er på hanebåndskonstruktioner på støbte etageadskillelser og på træbjælkelag, hvilket også tydeligt fremgår af de viste billeder.

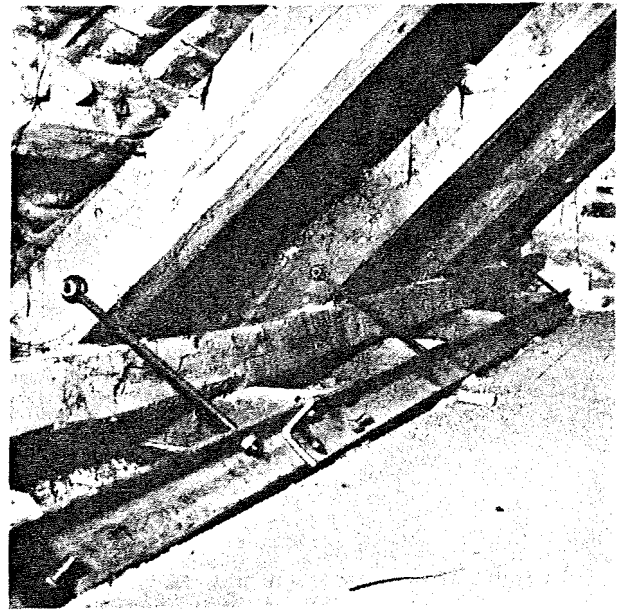
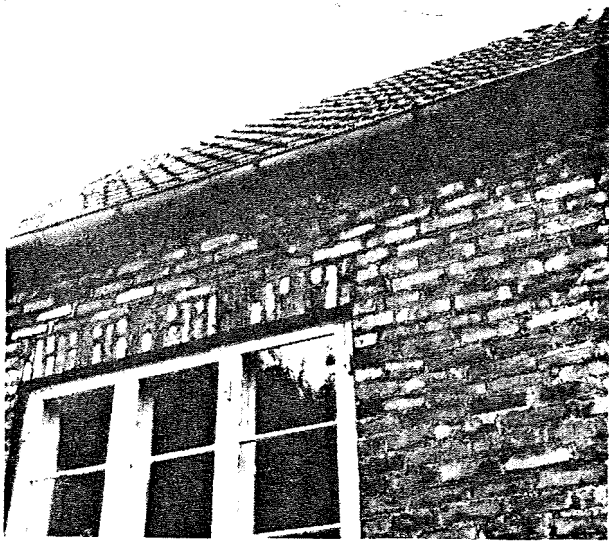
Problemerne synes at være uddebatteret og nedfældet i ministeriets cirkulære, men det bør understreges, at det kun er en detalje i tagproblemerne, der her er skabt klarhed over.

Der må lægges langt større vægt på tilsynet med eksisterende bygninger, idet også andre konstruktioner end tagkonstruktioner er blevet forsimplet som følge af industrialiseringen af byggeriet.

På samme måde har mange nye og ret ukendte



Tagrummet i et af de katastroferamte huse, som har givet anledning til, at hele spørgsmålet om tagspærs fastgørelse blev taget op til nøjere undersøgelse.

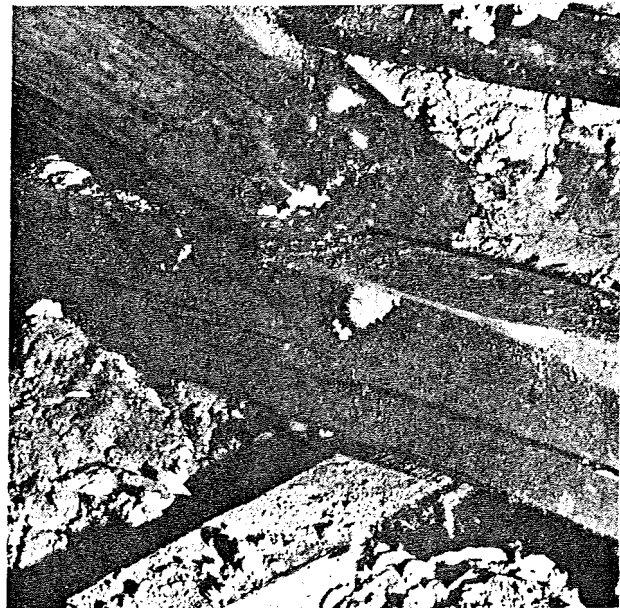
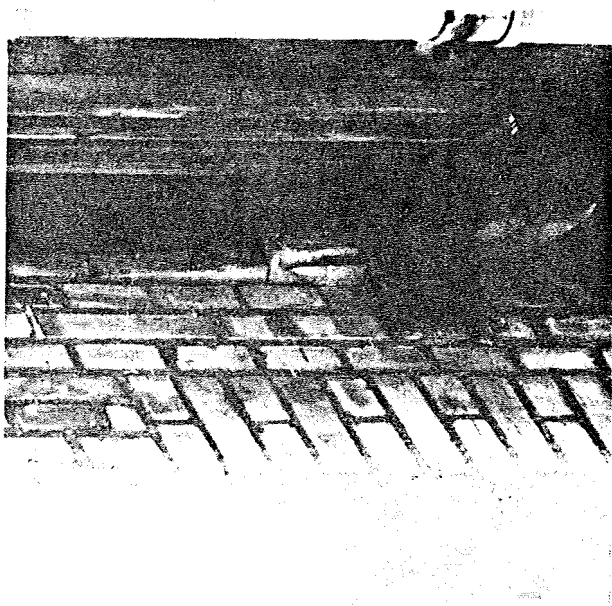


Det lille hus er også i farezonen. Facadebilledet viser tydeligt, at taget er på vej ud, men ejeren er blevet opmærksom på faren, og det andet billede viser de sikkerhedsforanstaltninger, som han har foretaget for at hindre yderligere udskridning.

materialer uden at vække større opsigt trængt sig ind i traditionelle konstruktioner og skubbet »gammeldags« materialer ud, – materialer, hvis egenskaber man var fuldt fortrolig med og som dannede grundlaget for netop den måde, konstruktionen generation

efter generation var blevet udført på.

Dette forhold må give anledning til, at arkitekter, ingeniører og bygningsmyndigheder er på vagt over for de problemer, der kan opstå, når gamle, traditionelle løsninger overføres til moderne byggeformer.



Etagehuset med en hanebåndskonstruktion på træetageadskillelse bør også undersøges. Såvel facadebilledet som billedet fra tagrummet viser, at også her kan der være fare for tagskred.

Som et kuriosum gengives et uddrag af arkitekt E. Herholdts bog fra 1877 VEJLEDNING I HUSBYGNINGSKUNST, der tydeligt viser, hvor omhyggeligt man før i tiden gik til værks, og hvor fast forankret man var i traditionen:

Hvor et Spær tappes ned i en Bjælke, bør Afstanden fra Tappens Forkant til Enden af Bjælken være 7 til 8 Tommer, for at Taphullet ikke skal rives ud; det kommer da an paa at faa Plads til den fremstaaende Bjælkeende, saaledes at den ikke kommer i Vejen for Tagfladen. Dette kan opnaas paa forskellige Maader. Ofte anvendes Opskalke, trekantede Stykker af Bræder eller Planker, som bafæstes udenpaa Spærernes nederste

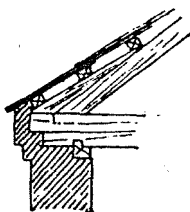


Fig. 126.

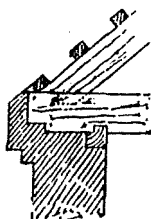


Fig. 127.

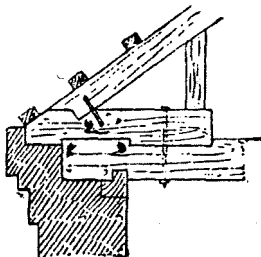


Fig. 128.

Del (Fig. 126); men der kommer da et Brud i Tagfladen paa det Sted, hvor Opskalkerne høre op, hvilket ikke er heldigt og især bør undgaaes, naar Taget skal tækkes med Skifer. En anden Maade er at straffe Tappen, d. e. sætte den noget tilbage fra Spærets Forkant og samtidig sænke Gesimsen (Fig. 127) eller danne den ved en Træbeklædning paa Bjælkeenderne, naar man lader disse springe udenfor Muren. Det sidste er imidlertid ikke tilladt i Kjøbenhavn, og ved den første Maade kommer Gesimsen let for tæt ned paa Vinduerne, hvis der overhovedet bliver Plads til den, med mindre man i Stedet for at sænke Gesimsen kan hæve Bjælkelaget. Men dette kan ikke altid lade sig gjøre, og naar man da vil undgaa at sænke Gesimsen og ikke vil bruge Opskalke, maa man hæve Tagværket uden at Bjælkerne følge med. Fig. 128 viser en Maade, hvorpaa dette kan ske, nemlig ved ovenpaa Bjælkeenderne at anbringe Opklodsninger, som fortandes og

boltes sammen med Bjælken, og i hvilken Spærerne sættes. En anden Maade, som ogsaa benyttes, er over Bjælkeenderne at kæmme et gennemgaaende Fodstykke, som boltes til Bjælkerne, og paa hvilket Spærerne igjen kæmmes eller sædles. Disse Maader ere imidlertid kostbare paa Grund af det betydelig forsøgte Arbejde og de mange Bolte, og det Stykke, som Taget derved hæves, er ikke større, end at man i de fleste Tilfælde vil kunne lade Bjælkelaget følge med og derved spare en betydelig Udgift. Derimod er der ofte Spørgsmaal om at hæve Taget et større Stykke, dels for at faa en anselig Højde fra Vinduerne til Gesimsens Overkant, og dels for — navnlig ved fladere Tage — at faa et større Loftsrum. Spærerne tappes da paa Stolper, der atter tappes ned i Bjælkerne, og imellem begge anbringes et Skraabaand med Forsætninger. Spæret holdes til Stolpen med en Spidsklamme. Denne Forbindelse egner sig ogsaa godt for frømspringende Tage, hvor Spærernes Ender træde frit frem udenfor Muren; men undertiden er Bjælkerens Fordeling temmelig uregelmæssig, og for at Spærerne da ikke skulle træde frem med meget ulige Afstande, tapper man paa Stolperne et Ramstykke, paa hvilket Spærerne blive kæmmede (Fig. 129); man kan da altid skjære nogle af Spærerne af, saa at de ikke springe frem, og i deres Sted indlægge korte Stykker, som ligeledes kæmmes paa det nævnte Ramstykke og anbringes med regelmæssige Mellemrum.

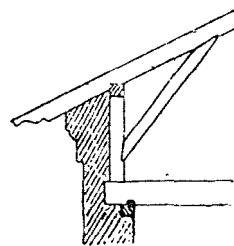


Fig. 129.

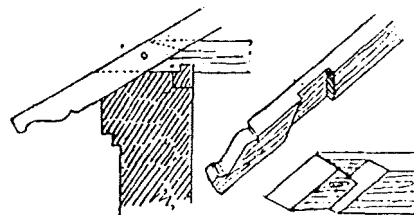


Fig. 130.

Bekendtgørelse om gadenavne.

DK 711.7

I henhold til § 9 i lov af 14. december 1857 om gader, veje og vandløb i Kjøbenhavn, jfr. lov nr. 85 af 31. marts 1926, § 1, har kommunalbestyrelsen vedtaget, dels at navngive nogle gader m. m., dels at frigøre visse gadenavne, saaledes som følger:

1) Den nye bro over Børsgraven fra Havnegade til Christians Brygge benævnes:

Christian IV's Bro,

og navnet på broen over Frederiksholms Kanal, der forbinder de to dele af Christians Brygge, ændres fra Christiansbro til:

Bryghusbroen.

2) Navnene *Wennerbergsgade* og *Ole Bulls Gade* frigøres, da de til navnene knyttede gader er nedlagt.

3) En ny adgangsvej, der fra Retortvej fører til et af statsbanerne etableret udlejningsområde på umatrikuleret banearreal nord for Grønttorvet, benævnes:

Frugtmarkedet.

4) Navnet *Kalvebod Pladsvej* udvides til ogsaa at omfatte en mod sydøst, til havnen, førende sidegade. Samtidig er navnet *Kalvebod Pladsvej* bortfaldet for en projekteret, men nu opgivet pladsagtig udvidelse nordvest for den omhandlede sidegade.